

 **ceramill® ti-connect sr**



**Útmutató többtagú  
csavarral rögzített  
konstrukciókhoz**



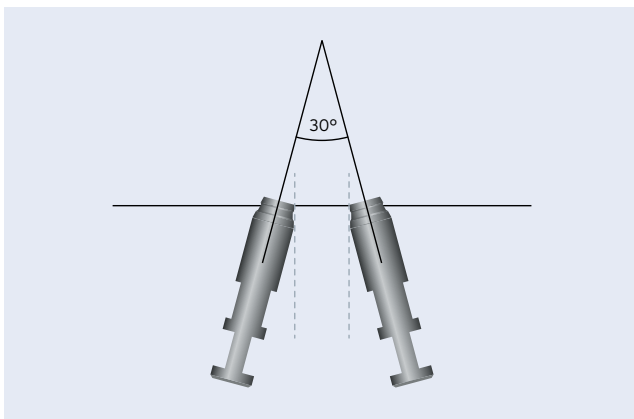
**CSAK A CERAMILL MOTION 2-VEL  
VAGY AZ IM M-CENTERREL LEHET**



**AMANNGIRRBACH**

## ÁLTALÁNOS TÁJÉKOZTATÓ

- \_Az SR titánalapokkal \* csak aktivált Ceramill M-Plant modul mellett lehet dolgozni.
- \_A többtagú, csavarral rögzített konstrukciókat csak a Ceramill Motion 2-vel (5 tengely) vagy az M-centerben lehet létrehozni.
- \_A Ceramill Map300-hoz és a Ceramill Map400-hoz engedélyezve.
- \_Az SR titánalapokkal való munkavégzés előtt célszerű a Ceramill M-Plant oktatáson részt venni.
- \_Egy útmutató videó az M-Plant modulhoz az M-center honlapján rendelkezésre áll.
- \_A SR titánalapok 3 különböző gingiva magasságban kaphatók.
- \_Az SR ragasztható sapkák a konstrukció optimális támogatására 3 mm és 4 mm magasságban kaphatók.
- \_Az SR titánalapok kúpos alakja lehetővé teszi a divergáló implantátumokon (max. 30°) alapuló konstrukciókat is.



Konstrukció divergáló implantátumokon

- \_Az SR csavarok csavarfejeinek geometriája megfelel az eredeti gyártó cég gyártmányainak. Csak az implantátumot gyártó cég csavarhúzóit használja.
- \_A ragasztható sapka és az egyedi konstrukció közötti cementrés 60 µm.
- \_A ragasztás után lehet, hogy a leplezett konstrukciót be kell csiszolni.

\*SR = screw retained

## MODELLANALÍZIS

**A gingiva magasság meghatározása:**

Határozza meg egy szondával az implantátum és a foghúsmaszok felső része közötti távolságot.

Az implantátum így meghatározott gingiva magasságából kiindulva csavarja fel a titánapot;

\_Az SR titánapok a következő magasságokban állnak rendelkezésre: 0,5 / 1,5 és 2,5 mm.



Ezt az SR becsavaró szerszám (kétrészes) segítségével és a megfelelő forgatónyomaték alkalmazásával csavarja fel az implantátumra.



Befejezőként még egyszer ellenőrizze a gingiva magasságnak az SR titánap általi kiegyenlítését. Ezt az eljárást a modell összes implantátumára hajtva végre.



A SR titánap egyrészt a gingiva magasság kiegyenlítésére, másrészt adapterként az SR ragaszható sapka felcsavarására szolgál.

## AZ ADATOK ÖSSZEÁLLÍTÁSA A CERAMILL ADATBANKBAN



\_A kúpos alakú SR titánalapokkal végzett munkákhoz a megfelelő foghoz az implantátum típus alatt az „Okkluzális, csavaros rögzítést” kell kijelölni.

\_Egy foghúsmaszk alkalmazásakor ezt a „Külön gingiva szkennelés” területén kell megadni.

\_Az adatok összeállítását követően az esetet menteni kell.



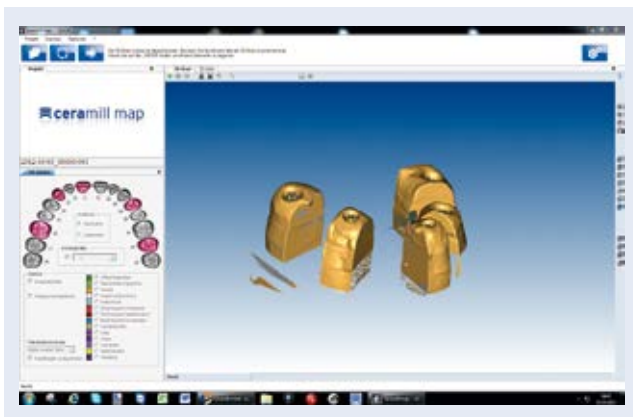
A beszkennelés előtt gondoskodni kell arról, hogy az implantátum helyzete a modellen pontosan megegyezzen az implantátumnak a szájból elfoglalt helyzetével (felső lenyomat).

## SZKENNELÉS

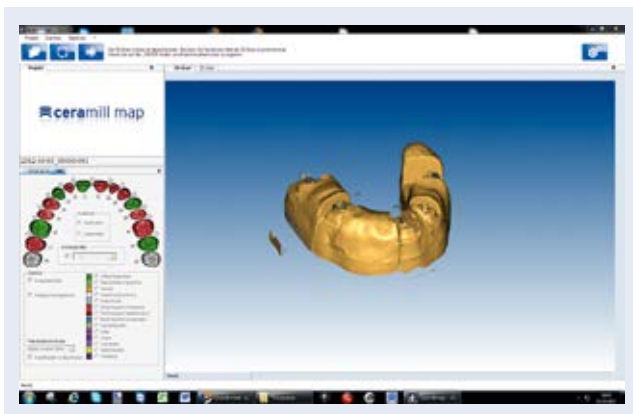
Nagy híd-konstrukciók esetén a szkennert előzőleg mindig kalibrálni kell.

### A modell digitalizálása a szokásos módon kerül végrehajtásra:

\_Az első lépés a foghúsmaszk beszkennelése; itt csak a szegmenseket kell a foghúsmaszkkal a szkennertbe betenni.



\_Ezután kerül végrehajtásra az állkapocs-szkennelés: Tegye be az egész modellt a szkennertbe (valamennyi szegmensnek be kell dugva lennie). A foghúsmaszkot ehhez el kell távolítani.





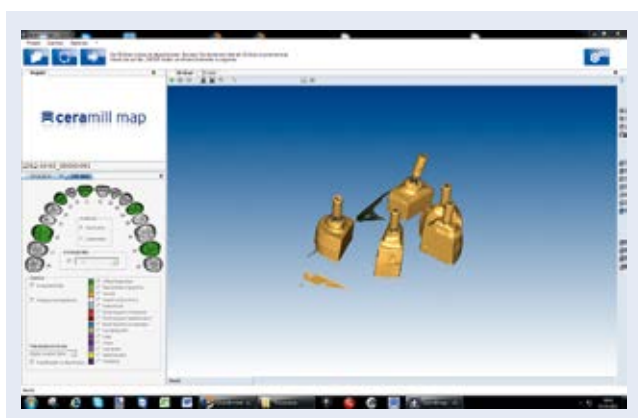
**Befejezőként az SR szkennelő idom letapogatása kerül végrehajtásra:**

- \_Csavarja rá az SR csavarozó szerszám segítségével az SR titáncsapatot az implantátumra.
- \_Rögzítse az SR csavar segítségével (kézi erővel) az SR szkennelő idomot az SR titáncsapatra.



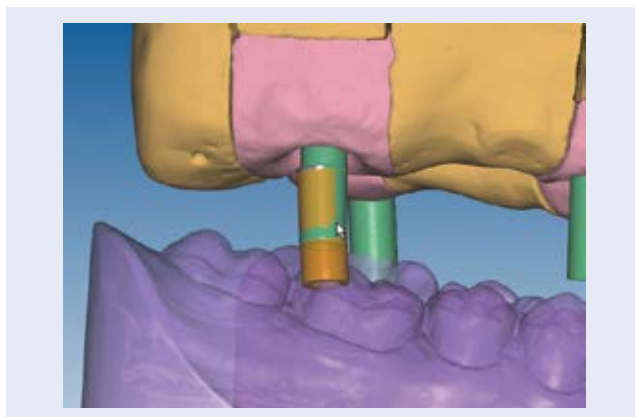
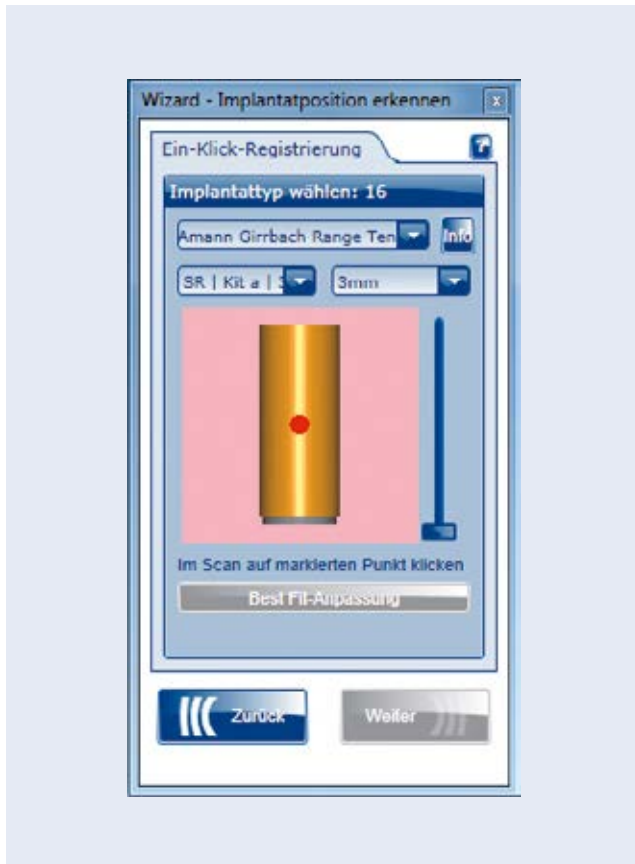
A maximális lehetséges precízió eléréséhez mindegyik implantátumra fel kell csavarni egy saját szkennelő idomot.

Mindegyik szkennelő idomhoz egy saját labor-csavarhűtőt használjon.



- \_A szkennelési eljáráshoz valamennyi implantátum-szegmensnek (+ SR szkennelő idom) rajta kell lennie a modellalaphoz – a maradék fogazatot (szomszédos fogak, csonkok, stb.) el kell távolítani.

## KONSTRUKCIÓ A CERAMILL MIND SZOFTVERBEN



Az implantátumok által tartott okkluzális, csavarral rögzített híd-konstrukciókra csak az SR titánapokkal van lehetőség, és ezeket csak a Ceramill Motion 2-vel lehet marással kialakítani.

A szkennelés befejezése után indítsa el a Ceramill Mind konstrukciós szoftvert.

Az implantátum típus kijelölése a mindenkor megadott fogpozícióhoz; az SR ragasztható sapka magasságának kijelölése.

### Példa:

**\_ Amann Girrbach Range Ten**

**(= Dentsply Friadent, Frialit / Xive)**

**\_ SR | Kit a | 3.4 mm**

**\_ Ragasztható sapka magasság 3 mm**

Az SR titánap előzetes pozicionálásához kattintson az implantátum szkennelő idom szkenjére (zöld):

\_A szkennelő idomot (narancsszínű) a szkennelő idom szkenjén (zöld) előzetesen kézi úton mindenképpen pontosan pozicionálni kell.

\_Ezután az automatikus finombeállítás elindítására kattintson a Best-Fit-illesztésre.

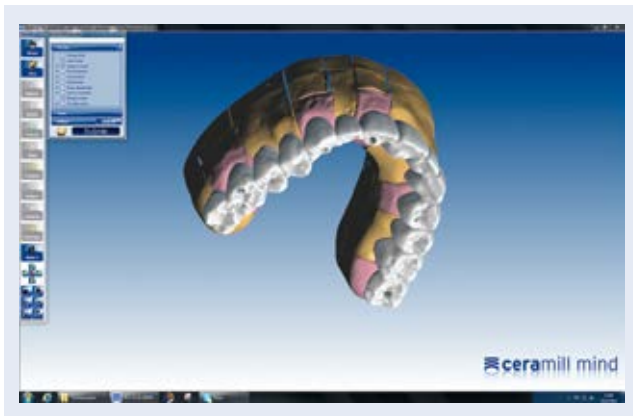


A szkennelő idom (narancsszínű) Best-Fit-illesztése után ellenőrizze annak helyzetét a szkennelő idom szkenjén (zöld). Nagy eltérések esetén a pozicionálást meg kell ismételni.

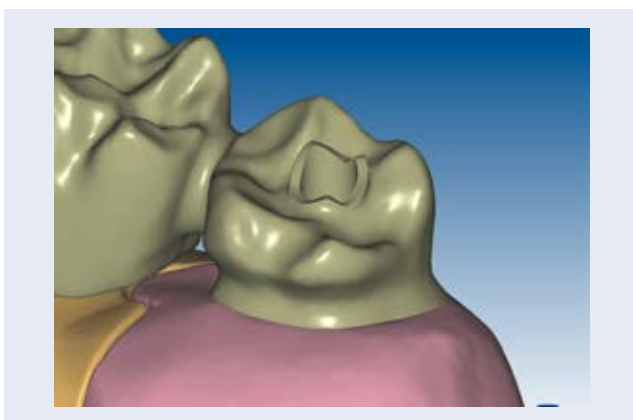
\_A Tovább gombbal nyugtázza ezt a helyzetet, majd folytassa a Varázslóval (Wizard) a szokásos módon az eljárást.

\_Ismételje meg valamennyi implantátumnál ezt az eljárást.



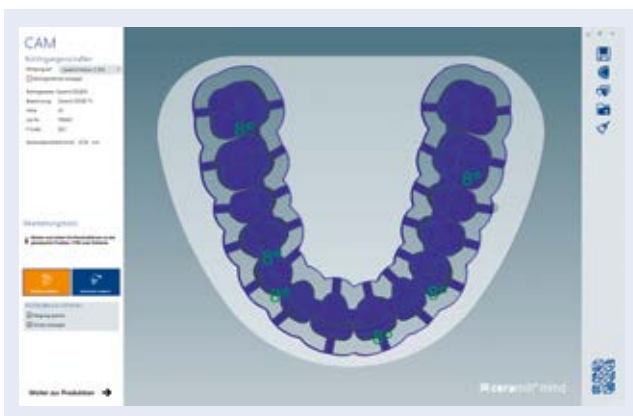


Befejezőként a konstrukciót a szokásos módon le kell gyártani.



Annak megakadályozására, hogy leplező massa juthasson a csavarcsatornába, célszerű a csavarcsatornát a „Csavarcsatorna kialakítása” Varázsló-funkcióval meghosszabbítani.

## A MARÓ PÁLYA KISZÁMÍTÁSA ÉS A MARÁS



Miután befejezte a konstrukció kialakítását a CAD-programban indítsa el a Ceramill Match 2-t.

A konstrukciónak a nyersdarabon belüli pozícionálása és kiszámítása a szokásos módon kerül végrehajtásra.

A marási fájl átvitel a Ceramill Motion 2-re és a nyersdarab behelyezése a szokásos módon kerül végrehajtásra. A szinterendező anyagokat a marás után szinterelni kell.

## AZ ILLESZKEDÉS ELLENŐRZÉSE



**A marási (és szükség esetén a szinterelési) eljárás után ellenőrizze a konstrukció illeszkedését.**

\_Csavarja rá az SR csavarozó szerszám segítségével az SR titánalapot az implantátumra.



\_Csavarozza rá az SR csavar segítségével az SR ragasztható sapkát az SR titánalapra.



\_Ellenőrizze a konstrukció ülését – a konstrukciónak feszültségmentesen kell felfeküdnie.



Ügyeljen a Pontics zavaró érintkezési pontjaira!

A további megmunkálás előtt a feszültségmentes beilleszkedés ellenőrzésére végre kell hajtani egy vázpróbát.





## RAGASZTÁSI TÁJÉKOZTATÓ



Az SR ragasztható sapkákat csak a kerámiás leplezés, illetve a színező festékekkel való individualizálás után szabad csak odaragasztani, mivel a cement az égetési hőmérsékletek következtében ismét leválhat.

### A felragasztást a szájon belül a kezelő orvosnak kell végrehajtania.

\_A harapási pozíció változásait egy ismételt harapás regisztrációval kell meghatározni, az adatokat tovább kell adnia a laboratóriumnak.

\_Az okkluzális felületnek a kezelő orvos által becsiszolt területeit a laboratóriumban ismét fel kell polírozni.



Kérjük tartsa be a cement gyártójának használati útmutatójában leírtakat.  
Ajánlás: Multilink Implant, IvoclarVivadent.

## RAGASZTÁS A MODELEN



Kezelje le homokfúvással az SR ragasztható sapkák külső felületeit (szemcsenagyság 50 µm, 2 bar, javaslat: a belső felületeket viasszal zárja le).



A marással kialakított konstrukció belső felületeit homokfúvással kezelje le (szemcsenagyság 50 µm, 2 bar).

Tisztítsa meg és szárítsa meg az SR ragasztható sapkát és a vázat.



Csavarja rá az SR becsavaró szerszám segítségével az SR titáncsapkát a gipszmodellre, majd kenje be vazelinnel, nehogy a cement később hozzátapadjon.



Csavarja rá az SR ragasztható sapkát az SR titáncsapkára és a csavarfejet puha viasszal blokkolja ki.

Kenje meg vazelinnel a konstrukció csavarcsatornáját.



Ügyeljen arra, hogy ne juthasson vazelin a ragasztható sapka felé mutató illeszkedő felületre.



A csavarcsatornát a cement elleni védelemre bélelje ki vattával. Szükség esetén használjon teflonszalagot.



A felületeket a gyártó adatainak megfelelően kondicionálja.



Keverje ki a cementet, vigye fel a vázra és az SR ragasztható sapkákra, majd óvatosan helyezze rá a vázat az SR ragasztható sapkákra.



A felesleges cementet egy finom ecsettel távolítsa el.





A cement kikeményedése után távolítsa el a vattát a csavarcsatornából és a viaszt óvatosan válassza le egy szondával az SR csavarról.

A hozzátartozó csavarhúzóval oldja ki valamennyi SR csavart és vegye le a munkát a modellről (a csavarcsatornának cementmaradék-mentesnek kell lennie!).



A váz leválasztása után távolítsa el egy szilikon polírozóval a felesleges cementet, majd hajtsa végre a finiselést.

**A szélső tartományok átmeneteit a ragasztható sapka (sapkák) és a váz között ellenőrizze és megfelelően illessze.**





Manufacturer | Hersteller  
Distribution | Vertrieb

**Amann Girrbach AG**  
Herrschaftswiesen 1  
6842 Koblach | Austria  
Fon +43 5523 62333-105  
Fax +43 5523 62333-5119

Distribution | Vertrieb D/A

**Amann Girrbach GmbH**  
Dürrenweg 40  
75177 Pforzheim | Germany  
Fon +49 7231 957-100  
Fax +49 7231 957-159

austria@amanngirrbach.com  
germany@amanngirrbach.com  
[www.amanngirrbach.com](http://www.amanngirrbach.com)



Made in the European Union



**AMANNGIRRBACH**