

GEBRAUCHSANWEISUNG ARTEX®UK-EINRICHTSCHLÜSSEL

Original-Gebrauchsanweisung

Fundamentwaage zur mittelwertigen Ausrichtung des unbezahnten UK-Modells am Symphysen- und retro-molaren Höckerpunkt.

BEDIENUNG/HANDHABUNG

Zentrik des Artikulators schließen. Frontzahnführungsstift in Nullposition. Auswerten der Patienteninformation und Übertragen derselben in den Einrichtschlüssel.

Einstellen der frontalen Höhe

Ausmessen des Abstandes von Symphysenpunkt zur am Wachswall angezeichneten Lippenschlußlinie (am Fallbeispiel 18 mm). **(Abb. 1)**

Sagittale Ausrichtung

Den Querbalken in sagittaler Richtung (mit beiden Abschrägungen nach dorsal) so einstellen, dass die Kante des Querbalkens in der Mitte der retromolaren Dreiecke aufliegt (Modellanalyse). UK-Modell anhand dieser Daten mit Gummiband am Einrichtschlüssel befestigen und im Artikulator-Oberteil einsetzen. **(Abb. 2)**

Artikulator auf den Kopf stellen. Auf die angefeuchtete Basalfläche des UK-Modells und auf die Sockelplatte Gips (cremig-sahnig) aufbringen. Artikulator schließen. Durch Klopfen den Gips entspannen. **(Abb. 3)**

OK-Modell anhand der Wachsbißnahme zuordnen. Eingipsen wie zuvor beschrieben. **(Abb. 4)**

Teile und Zubehör:

217700C	UK-Einrichtschlüssel Gewinde C-Version
216250C	UK-Einrichtschlüssel Splitex C-Version

GEBRAUCHSANWEISUNG ARTEX®AUFSTELLKALOTTEN

Original-Gebrauchsanweisung

Orientierungshilfen zur Aufstellung totaler Prothesen nach der Okklusionskurve (Spee/Wilson). Horizontal, vertikal und neigungsverstellbarer Träger mit OE-Markierung nimmt die unterschiedlichen Kalotten auf.

BEDIENUNG/HANDHABUNG

Aufstellung der Front

OK- und UK-Modell sind in Artikulator eingestellt. Die Zähne 41 und 31 aufstellen. Die Höhe der Inzisalkanten wird der Bißschablone entnommen (aus-messen). Die Frontzähne 31 und 41 sind protrusiv geneigt, die Inzisalkanten zur OK-Umschlagfalte orientiert! Basalfläche der Zähne auf Kieferkamm-Mitte ausrichten.

Danach OK-Modell entnehmen. Kalottenträger mit Einrichtblech einsetzen. Einrichtblech frontal auf den Inzisalkanten von 31 und 41, dorsal auf oberes Drittel des retromolaren Dreiecks aurichten (Modellanalyse). Einrichtblech feststellen.

UK- Font von 33 bis 43 aufstellen. Die Inzisalkanten der Zähne berühren das Einrichtblech. Unterschiedliche Neigungen der Zähne beachten. **(Abb. 5 + 6)**

Aufstellung der Seitenzähne

Einrichtblech entfernen. Kalottenblech entsprechend Zahn-typ (siehe Tabelle) auswählen und in Kalottenträger einsetzen. Das Kalottenblech berührt frontal die Inzisalkanten von 33 und 43 und wird dorsal am oberen Drittel des retromolaren Dreiecks ausgerichtet. Kalottenblech feststellen. Seitenzähne entsprechend der Modellanalyse oder Ästhetik-sitzung aufstellen. Alle Höckerspitzen, ausgenommen die lingualen Höcker von 34 und 44, berühren das Kalottenblech. **(Abb. 7 + 8)**

Teile und Zubehör:

217730C	Kalottenträger, 126 mm für Carbon-Version
217740	Einrichtplatte plan
217741	Kalotten R 100
217742	Kalotten R 125
217744	Kalotten R 140
217746	Kalotten R 160
217749C	Aufstellkalotten-Set, 6-teilig, 126 mm für Carbon-Version
216260C	Kalottenträger mit Splitex-Profilplatte, 126 mm für Carbon-Version

Art.-Nr.	Kal. Radius	Zahn-höcker	Zahn-typ	Zahn-hersteller
217746	160 mm	30-35°		
217744	140 mm	25-28°	Creapearl 2, Creopal	Creation
			Poly-Star Lux HK Biodent, Articon	Merz Dental De Trey Lindauer Zähne Ivoclar, Weithaas Vita
			Orthognat	
217742	125 mm	15-16°	n, t, k, Odilux	
217741	100 mm	0°	Orthocal	Lindauer Zähne

INSTRUCTIONS FOR USE ARTEX®MANDIBULAR SET-UP INDEX KEY

Translation of the original instructions for use

Fundament scale for average-value alignment of the edentulous mandible model at the symphysis and retromolar pads.

OPERATION/HANDLING

Close articulator centric. Set the anterior guidance pin out of contact. Evaluate the patient information and enter the same in the Mandibular Set-Up Index Key.

Adjusting the frontal height

Measure the distance of the symphysis pad to the lip closure line marked on the wax wall (18 mm in the example). **(Fig. 1)**

Sagittal alignment

The transverse crosspieces must be adjusted in a sagittal direction (with both slopes positioned dorsally) so that the upper edge of the crosspiece lies in the middle of the retromolar triangle (model analysis). Mandibular model connected with an elastic band to the Set-Up Index Key and placed in the upper portion of the articulator. **(Fig. 2)**

Turn the articulator upside down. Then place this on the moistened surface of the mandibular model and onto the cast plaster of the base plate (creamy). Close articulator. Remove the plaster by tapping with a hammer. **(Fig. 3)**

Maxillary model based on the wax impression made. Make a plaster cast as previously described. **(Fig. 4)**

Parts and optional accessories:

217700C	Set-Up Index Key mand. 126mm C-Version
216250C	Set-Up Index Key mand. Splitex 126mm C-version

INSTRUCTIONS FOR USE ARTEX®SET-UP TEMPLATES

Translation of the original instructions for use

Guide for set-up of full dentures according to the Spee/Wilson occlusion curve. The horizontally and vertically adjustable device with occlusal plane indicator supports the different templates.

OPERATION/HANDLING

Anterior guidance

Maxillary and mandibular models are placed in the articulator. Set-up teeth 41 and 31. The heights of the incisal edges are taken using the bite fork (measure). Anterior teeth 31 and 41 are tilted protrusively, with the incisal edges oriented to the maxillary gingivobuccal fold! Adjust the base surface of the teeth to the middle ridge of the jaw.

Then remove the maxillary model. Insert the set-up template with the adjustment plate. Insert template frontally on the incisal edges of teeth 31 and 41, adjust to align the upper third of the retromolar triangle (model analysis). Attach template.

Adjust the maxillary form to teeth 33 and 43. The incisal edges of the teeth are in contact with the template. Take care to note the varying tilt of the individual teeth. **(Figs. 5 + 6)**

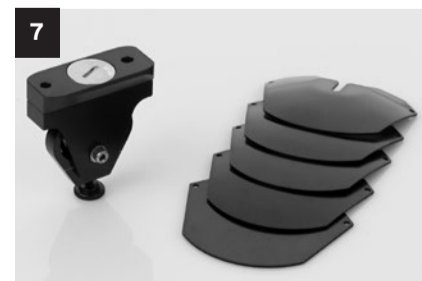
Adjustment of the lateral teeth.

Remove template. Select a bite plate to suit the type of teeth (see Table) and insert it into the bite fork. The bite plate is in contact with the frontal and incisal edges of teeth 33 and 43, and is positioned dorsally along the upper third of the retromolar triangle. Attach template. Set up the lateral teeth according to the model analysis or adjust aesthetically. All retromolar pads, aside from the lingual pads of teeth 34 and 44, are in contact with the template. **(Figs. 7 + 8)**

Parts and optional accessories:

217730C	Template holder, 126 mm for Carbon version
217740	Template flat
217741	Template R 100
217742	Template R 125
217744	Template R 140
217746	Template R 160
217749C	Set-up templates kit, 6 parts, 126 mm for Carbon version
216260C	Template holder with Splitex profile plate, 126 mm for Carbon-Version

Item no.	Cal. Radius	Tooth pad	Tooth type	Tooth manufacture
217746	160 mm	30-35°		
217744	140 mm	25-28°	Creapearl 2, Creopal	Creation
			Poly-Star Lux HK Biodent, Articon	Merz Dental De Trey Lindauer Zähne Ivoclar, Weithaas Vita
			Orthognat	
217742	125 mm	15-16°	n, t, k, Odilux	
217741	100 mm	0°	Orthocal	Lindauer Zähne



F

MODE D'EMPLOI CLÉ ARTEX® DE CONFIGURATION DU MAXILLAIRE INFÉRIEUR

Traduction de l'original du mode d’emploi

Niveau servant à centrer le modèle non denté de maxillaire inférieure sur le point de symphyse et au point de cuspide rétromolaire.

UTILISATION / MANIEMENT

Fermez le mécanisme de centrage de l'articulateur. Tige de guidage d’incisive en position zéro. Analysez les informations sur le patient et transférez-les dans la clé d’ajustage.

Régler la hauteur frontale
Mesurez l'écart entre le point de symphyse et la ligne de commissure des lèvres esquissée contre la paroi de cire (18mm dans le cas de l'exemple) **(fig. 1)**

Alignement sagittal
Réglez la barre transversale en direction sagittale (avec les deux congés en direction dorsale) de sorte que l'arête de la barre transversale applique au milieu des trigones rétromolaires (analyse du modèle). A l'aide de ces données, fixer le modèle de maxillaire inférieur avec une bande en caoutchouc contre la clé d’ajustage et les mettre en place dans la partie supérieure de l'articulateur **(fig. 2)**

Mettez l'articulateur tête en bas. Appliquer du plâtre de consistance crémeuse - onctueuse sur la surface basale humectée du modèle de maxillaire inférieur et sur la plaque de socle. Fermer l'articulateur. Tapoter pour détendre le plâtre **(fig. 3)**

Faire correspondre le modèle de maxillaire supérieur à l'aide de l’empreinte d’occlusion prise dans la cire. Plâtrer comme décrit plus haut. **(fig. 4)**

Pièces et accessoires :	
217700C	Clé pos. mand. avec filetage, version C de 126 mm
216250C	Clé pos. mand. Splitex 126mm, version C

MODE D'EMPLOI COIFFES D'INSTALLATION ARTEX®

Accessoires d'orientation pour installer des prothèses complètes selon la courbe du plan d'occlusion (Spee / Wilson). Support réglable horizontalement, verticalement et en inclinaison, avec marquage OE (plan occlusal) pour recevoir les différentes coiffes.

UTILISATION / MANIEMENT

Mise en place des incisives
Les modèles de maxillaire supérieur et inférieur ont été réglés dans l'articulateur. Installer les dents 41 et 31. La hauteur des arêtes incisales s’obtient à partir du gabarit d’occlusion (entièrement mesuré). Les incisives 31 et 41 présentent une inclinaison proéminente ; les arêtes incisales sont orientées sur le pli du maxillaire supérieur ! Alignez la surface basale des dents sur le milieu de la crête maxillaire. Ensuite, retirez le modèle de maxillaire supérieur. Mettez en place un porte-coiffe avec tôle d’ajustage. Alignez la tôle d’ajustage frontalement sur les arêtes incisales de 31 et 41 et dorsalement sur le tiers supérieur du trigone rétromolaire (analyse du modèle). Immobilisez la tôle d’ajustage.

Installez les incisives 33 à 43 du maxillaire inférieur. Les arêtes incisales des dents touchent la tôle d’ajustage. Attention aux différentes inclinaisons des dents. **(fig. 5 + 6)**

Installation des dents latérales
Enlevez la tôle d’ajustage. Choisissez une tôle de coiffe correspondant au type de dent (voir le tableau), puis mettez-la dans le porte-coiffe. La tôle de coiffe touche frontalement les arêtes incisales des dents 33 et 43 ; orientez-la dorsalement sur le tiers supérieur du trigone rétromolaire. Immobilisez la tôle de coiffe. Installez les dents latérales en fonction de l’analyse du modèle ou de la séance de préparation esthétique. Toutes les cuspides, hormis les linguales de 34 et 44, touchent la tôle coiffe **(fig. 7 + 8)**

Pièces et accessoires :	
217730C	Porte-coiffe, 126 mm, pour version carbone
217740	Plaque d’ajustage, plane
217741	Coiffes R 100
217742	Coiffes R 125
217744	Coiffes R 140
217746	Coiffes R 160
217749C	Kit de coiffes à installer, 6 pièces, 126 mm, pour version carbone
216260C	Porte-coiffe à plaque profilée Splitex, 126 mm, pour version carbone

N° de réf.	Rayon de coiffe	Cuspide dentaire	Type de dent	Fabricant de dents
217746	160 mm	30-35°		
217744	140 mm	25-28°	Creapearl 2, Creopal	Creation
			Poly-Star Lux HK Biodent, Articron	Merz Dental De Trey Lindauer Zähne Ivoclar, Weithaas Vita
			Orthognat	
217742	125 mm	15-16°	n, t, k, Odilux	
217741	100 mm	0°	Orthocal	Lindauer Zähne

I

ISTRUZIONI PER L'USO CHIAVE DI FISSAGGIO INFERIORE ARTEX®

Traduzione delle istruzioni per l’uso originali

Bilancia per l'orientamento a valori medi del modello inferiore edentulo secondo il punto sinfissi e trigono retromolaire.

IMPIEGO

Chiudere la centrica dell’articolatore. Perno denti frontali in posizione zero. Esaminare le informazioni sul paziente e utilizzare di conseguenza la chiave di fissaggio.

Regolazione dell'altezza frontale
Misurare la distanza compresa tra il punto sinfissi e la linea di chiusura labbra indicata sulla parete di cera (nell'esempio, 18 mm). **(Fig.1)**

Orientamento sagittale
Posizionare il supporto orizzontale in direzione sagittale (con le due smussatura verso il dorsale) di modo che il bordo del supporto orizzontale appoggi sul centro del trigono retromolare (analisi modello). Fissare il modello inferiore, in base a questi dati, con il nastro in gomma sulla chiave di fissaggio e applicare la parte superiore dell’articolatore. **(Fig. 2)**

Girare sottosopra l'articolare. Sulla superficie basale inumidita del modello inferiore e sulla piastra zoccolo applicare del gesso (sostanza cremosa). Chiudere l'articolare. Distendere il gesso dando colpi leggeri. **(Fig. 3)**

Posizionare il modello superiore in base all'impronta. Gessare come descritto in precedenza. **(Fig. 4)**

Parti e accessori:	
217700C	Chiave inf. 126 mm per la linea Carbon
216250C	Chiave inf. Splitex, 126 mm per la linea Carbon

ISTRUZIONI PER L'USO CALOTTE DI MONTAGGIO ARTEX®

AIUTO PER IL MONTAGGIO DI PROTESI TOTALI BASANDOSI SULLA CURVA DI OCCLUSIONE (SPEE/WILSON). PORTACALOTTE REGOLABILE SUL PIANO ORIZZONTALE, VERTICALE E NELL'INCLINAZIONE, CON MARCATURA DEL PIANO OCCLUSALE, PER IL FISSAGGIO DI VARIE CALOTTE.

IMPIEGO

Montaggio dei frontali
Posizionare il modello superiore e quello inferiore nell'articolatore. Posizionare i denti 41 e 31. L'altezza dei bordi incisali viene rilevata dall'impronta (misurata). I denti frontali 31 e 41 sono inclinati in posizione protrusiva, i bordi incisali sono orientati verso la fornice superiore! Orientare la superficie basale dei denti sul centro cresta mandibolare.

Quindi togliere il modello superiore. Posizionare il portacalotte con aletta di fissaggio. Orientare l'aletta di fissaggio frontalmente sui bordi incisivi dei denti 31 e 41, dorsalmente sul terzo superiore del trigono retromolare (analisi modello). Fissare l'aletta di fissaggio.

Posizionare i frontali inferiori da 33 a 43. I bordi incisivi dei denti toccano l'aletta di fissaggio. **(Fig. 5 + 6)**

Fissaggio dei denti laterali
Rimuovere l'aletta di fissaggio. Selezionare l'aletta della calotte in base al tipo di dente (vedi tabella) e posizionarla nel portacalotte. L'aletta della calotte tocca frontalmente i bordi incisivi dei denti 33 e 43 e viene orientata dorsalmente sul terzo superiore del trigono retromolare. Fissare l'aletta della calotte. Posizionare i denti laterali secondo l'analisi modello o la seduta di estetica. Tutte le punte delle cuspidi, ad eccezione delle cuspidi linguali di 34 e 44, toccano l'aletta della calotte. **(fig. 7 + 8)**

Parti e accessori:	
217730C	Portacalotte, 126 mm per la linea Carbon
217740	Piastra di gessaggio piana
217741	Calotte R 100
217742	Calotte R 125
217744	Calotte R 140
217746	Calotte R 160
217749C	Set di calotte di montaggio, 6 pezzi, 126 mm per la linea Carbon
216260C	Portacalotte con piastra con profilo Splitex, 126 mm per la linea Carbon

Cod. art.	Raggio calotta	Cuspide	Tipo di dente	Produttore dente
217746	160 mm	30-35°		
217744	140 mm	25-28°	Creapearl 2, Creopal	Creation
			Poly-Star Lux HK Biodent, Articron	Merz Dental De Trey Lindauer Zähne Ivoclar, Weithaas Vita
			Orthognat	
217742	125 mm	15-16°	n, t, k, Odilux	
217741	100 mm	0°	Orthocal	Lindauer Zähne

E

INSTRUCCIONES DE EMPLEO LLAVE DE AJUSTE MAXILAR INFERIOR ARTEX®

Traducción de las instrucciones de empleo originales

Nivel de cimentación para la alineación de valor medio del modelo del maxilar inferior sin dentadoen el punto de cresta de molares de sínfisis y retromolares.

MANEJO / MANIPULACIÓN

Cerrar la parte central del articulador. Clavija guía de los dientes frontales en la posición cero. Evaluación de la información del paciente y transmisión de la misma a la llave de ajuste.

Ajuste de la altura frontal
Medición de la distancia del punto de sínfisis a la línea de cierre de los labios dibujada en la pared de cera (en el caso del ejemplo 18 mm). **(Fig. 1)**

Alineación sagital
Ajustar la barra transversal en sentido sagital (con los dos chaflanes hacia la parte dorsal), de forma que el borde de la barra transversal quede en el centro de los triángulos retromolares (análisis de modelo). Fijar el modelo del maxilar inferior con cinta de goma en la llave de ajuste, en base a estos datos y colocar la parte superior de los articuladores. **(Fig. 2)**

Colocar el articulador sobre la cabeza. Aplicar escayola (cremosa) sobre la superficie basal humedecida del modelo del maxilar inferior y sobre la placa de zócalo. Cerrar el articulador. Relajar golpeando suavemente la escayola. **(Fig. 3)**

Asignar el modelo del maxilar superior en base a la mordedura en la cera. Escayolar como se ha descrito anteriormente. **(Fig. 4)**

Partes y accesorios:	
217700C	Llave de ajuste max. inf. versión C de 126 mm
216250C	Llave de ajuste max. inf. Splitex versión C de 126 mm

INSTRUCCIONES DE EMPLEO CAZOLETAS DE COLOCACIÓN ARTEX®

Ayudas de orientación para la colocación de prótesis completas según la curva de oclusión (Spee/Wilson). Las diferentes cazoletas cuentan con soportes horizontales, verticales y de inclinación regulable con marca OE (plano oclusal).

MANEJO / MANIPULACIÓN

Colocación de la parte frontal
Los modelos de los maxilares superior e inferior están ajustados en el articulador. Colocar los dientes 41 y 31. La altura de los bordes incisales se toma del molde de mordida (medir). Los dientes frontales 31 y 41 están inclinados protrusivamente, los bordes incisales están orientados hacia los pliegues del maxilar superior. Orientar la superficie basal de los dientes hacia el centro del peine maxilar.

Después tomar el modelo del maxilar superior. Colocar el soporte de cazoleta con la chapa de ajuste. Alinear la chapa de ajuste frontalemente sobre los bordes incisales de 31 y 41, dorsalmente sobre el tercio superior del triángulo retromolar (análisis de modelo). Fijar la chapa de ajuste. Colocar la parte frontal del maxilar inferior desde 33 hasta 43. Los bordes incisales de los dientes tocan la chapa de ajuste. Tener en cuenta las diferentes inclinaciones de los dientes. **(Fig. 5 + 6)**

Colocación de los dientes laterales
Quitar la chapa de ajuste. Seleccionar la chapa de la cazoleta según el tipo de diente (véase la tabla) y colocar el soporte de cazoleta. La chapa de cazoleta toca frontalmente los bordes incisales de 33 y 43 y se alinea dorsalmente en el tercio superior del triángulo retromolar. Fijar la chapa de la cazoleta. Colocar los dientes laterales según el análisis de modelo o el asentamiento estético. Todos los picos de cresta, con la excepción de la cresta lingual de 34 y 44, tocan la chapa de cazoleta. **(Fig. 7 + 8)**

Partes y accesorios:	
217730C	soporte de cazoleta, 126 mm para versión de carbono
217740	placa de ajuste plana
217741	cazoletas R 100
217742	cazoletas R 125
217744	cazoletas R 140
217746	cazoletas R 160
217749C	juego de cazoletas de colocación, 6 piezas, 126 mm para versión de carbono
216260C	soporte de cazoleta con placa de perfil Splitex, 126 mm para versión de carbono

Nº art.	Radio cazoleta	Cresta de diente	Tipo de diente	Fabricante de dientes
217746	160 mm	30-35°		
217744	140 mm	25-28°	Creapearl 2, Creopal	Creation
			Poly-Star Lux HK Biodent, Articron	Merz Dental De Trey Lindauer Zähne Ivoclar, Weithaas Vita
			Orthognat	
217742	125 mm	15-16°	n, t, k, Odilux	
217741	100 mm	0°	Orthocal	Lindauer Zähne